

Achtergrondinfo Noord Oost Polder Planningsprincipes in de Noordoostpolder:

De ruimtelijke en sociale inrichting van de Noordoostpolder wordt tot in detail voorbereid door de overheid. Zowel het cultuurrijp maken van de gronden en de uitgifte van de landbouwbedrijven, als het ontwerp van het nederzettingenpatroon worden met de grootste zorgvuldigheid bedacht en uitgevoerd. Niet alleen in agrarisch maar ook in sociaal opzicht moet de Noordoostpolder een voorbeeld voor heel Nederland worden.

Nederzettingenpatroon:

Tijdens de inpoldering voorziet men dat 50.000 mensen een bestaan zullen vinden in de polder. Dit aantal is gebaseerd op het aantal uit te geven landbouwbedrijven, het geschatte aantal nodige landarbeiders en het geschatte aantal overige inwoners, die hun bestaan zullen vinden in de aan de landbouw verbonden industrie en dienstverlening en in de verzorging van de bevolking.

Het nederzettingenpatroon wordt afgestemd op dit verwachte aantal bewoners.

Het patroon wordt een centraal gelegen grotere kern (Emmeloord), met een ring van dorpen eromheen. Over het aantal dorpen rond de centrale kern wordt lang nagedacht en gediscussieerd. Uiteindelijk wordt dit aantal bepaald door het

verwachte aantal bewoners van de polder en een maximale afstand van vijf kilometer tussen de dorpen en vijf kilometer tussen de centrale kern en de dorpen. De vijf kilometer is gebaseerd op het belangrijkste vervoersmiddel in die tijd; de fiets en paard en wagen.

Het aantal inwoners in de tien dorpen rond de centrale kern wordt tussen de 1000 en 1000 personen. De centrale kern, Emmeloord zal maximaal 10.000 inwoners krijgen en in het buitengebied wonen dan nog zo'n 20.000 inwoners maximaal.

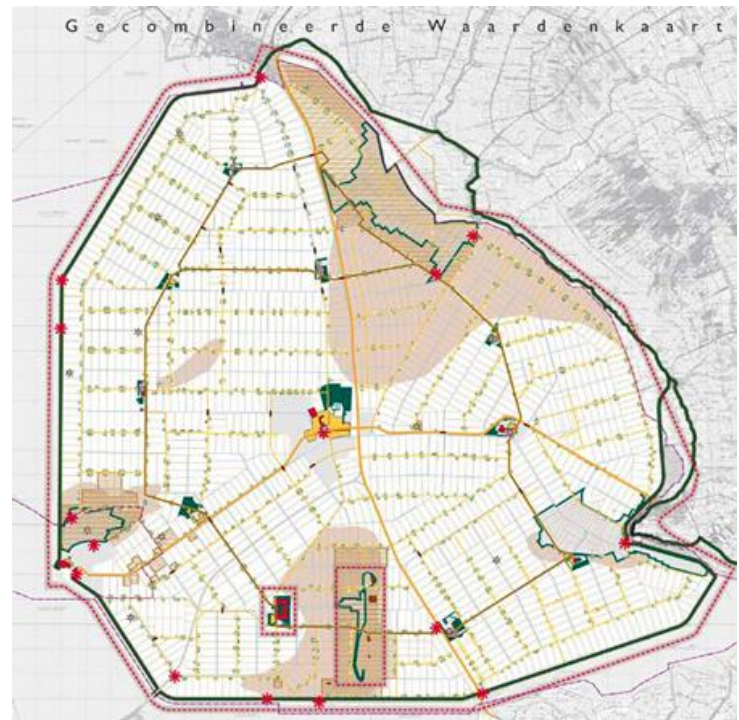
Men vindt ook dat de woonafstand tussen de landarbeiders en de boerengezinnen en het dorp niet te groot mag worden om zo te voorkomen dat ze te geïsoleerd komen te wonen van de voorzieningen en het sociale leven in de dorpen.

Samenleving:

De "kolonisatie" van de polder en de samenlevingsopbouw is de volgende stap. Men doet dit door een strenge selectie van de toekomstige polderbewoners. De polderbewoners dient een goede afspiegeling te vormen van de Nederlandse bevolking.

Bij de selectie worden de volgende eisen gebruikt: leeftijd, religie, financiële positie, gezondheid, vakbekwaamheid en het vermogen om te schrijven en te lezen.

Daarnaast gelden meer subjectieve eisen zoals hygiëne, sociale verantwoordelijkheid en betrokkenheid bij de nieuwe samenleving. Iedereen wordt geselecteerd die in de polder wil gaan wonen dus niet alleen de boeren of



landarbeiders. In zekere zin worden de nieuwe bewoners “uitverkoren” om op het nieuwe land te komen wonen en leven. En zo voelen zij het ook. Er wordt zorgvuldig op toegezien dat de vier belangrijkste zuilen in Nederland (katholieken, protestanten, gereformeerden, liberalen-socialisten) evenredig vertegenwoordigd zijn in de polder en de dorpen.

Men wil in de Noordoostpolder niets minder dan een ideale, voorbeeldige en saamhorige agrarische samenlevingen laten ontstaan..

Het idee is namelijk dat de stad slecht is.

“In de moderne stad schuilen, grote gevaren; de dorpen moeten zuiver blijven van stedelijke invloeden. De ontwerpers en inrichters van de Noordoostpolder zijn van mening dat de IJsselmeerpolders er toe bijdragen, om de verzwakking van de volkskracht door toenemende verstedeshing (verstedelijking) en industrialisering te beperken en hopelijk te neutraliseren.”

Inrichting van het buitengebied:

Bij de planning en inrichting van de Noordoostpolder staat de landbouw centraal. Er wordt in de polder een voor Nederlandse begrippen moderne landbouw nagestreefd. Maar al snel worden de inrichtingsideeën achterhaald door de agrarisch-technologische ontwikkelingen.

Verkaveling en uitgifte:

Bij de planning wordt bewust gestreefd naar bedrijven van en een verschillende grote. Niet alleen grote, kapitaal krachtige boeren, maar ook kleine boeren moeten de gelegenheid krijgen een bestaan op te bouwen in de nieuwe polder.

Een standaard kavel in de Noordoostpolder heeft een lengte van 800 meter en een breedte van 300 meter (24 hectare).

Door deze rechthoekige structuur is het mogelijk alle boerderijen aan een verharde weg neer te zetten. Er komen boerderijen met 12, 24, 36 en 48 hectare land. In de jaren veertig was een boerenbedrijf met 48 hectare grond een groot bedrijf. (In deze periode is ongeveer 60% van de landbouwbedrijven in Nederland kleiner dan 10 hectare)

Er worden 1500 landbouwbedrijven uitgegeven, waarvan tweederde als akkerbouwbedrijf en een derde als gemengd bedrijf. Er komen 90 fruitteeltbedrijven en 130 groenteteeltbedrijven.

Alle boerderijen (woningen en bedrijfsschuren) worden door de overheid gebouwd.

Er zijn voor de polder 10 standaard modellen boerenbedrijven bedacht. Kenmerkend voor de agrarische bedrijfsgebouwen is het gebruik van betonnen prefab montage-elementen voor de muren. De twee redenen hiervoor zijn. Na de tweede wereldoorlog is er een tekort aan bouwvakkers en er is een enorm tekort aan bouwmaterialen (baksteen en hout).



Bij de boerenbedrijven van 24 ha en groter worden landarbeiderswoningen gebouwd, in rijtjes van twee, drie en vier stuks. De boerderijen staan vlak bij elkaar met twee, drie of vier stuks dit voor de sociale contacten.

Modernisering:

In de jaren na de Tweede wereld Oorlog komen er grote veranderingen in de nederlandse landbouw. Zij wordt sterk gemoderniseerd, wat vooral neerkomt op een grootscheepse mechanisering en schaalvergroting. In snel tempo worden de landarbeiders overbodig. Hierdoor stopt dan ook de bevolkingsgroei in de dorpen.

In de huisjes van de landarbeiders ga nu gepensioneerde boeren wonen of mensen uit de stad gebruiken het als een vakantiehuisje.

Ook veel landbouwbedrijven worden in de loop van de tijd opgeheven. De boerderijen worden woningen en de bijbehorende grond worden verkocht aan de boeren in de omgeving

Er zijn nu nog zo'n 1300 boerenbedrijven van ongeveer 30 ha.

(uit Geografische excursie door de Noordoostpolder Knag route 9)